

Situation des marchés : mardi 10 octobre 2015

**C'est d'actualités :**

1) Pommak a besoin de vous : visitez [www.pommak.be](http://www.pommak.be) et consacrez 2 minutes pour apporter vos transactions. Les fourchettes de prix tendent à s'élargir selon la qualité des lots. Pommak est à même de les relayer pleinement. N'hésitez pas à vous connecter



2) Un producteur fiwapien cherche à acheter quelques centaines de caisses de 1.200 kg. Appeler le 0475/336 608.

3) Nouveaux conseils pour la mise en stockage & conservation : les t° basses des nuits ces 10 derniers jours étaient favorables pour le séchage (« *un air plus froid que les pommes de terre est toujours séchant* »)... ce qui est fort positif. Mais un air froid séchant est aussi refroidissant, ce qui est négatif tant que les pommes de terre ne sont pas un tant soit peu cicatrisées... D'où l'intérêt d'utiliser un canon à chaleur pour réchauffer l'air froid avant de l'utiliser pour mieux sécher ! Mais avant cela, continuez à déterrer le mieux possible, évitez de récolter les zones à problèmes (basses, trains de pulvérisation, zones où l'eau a stagné), stockez toujours à part une éventuelle benne mouillée par une averse et ventilez en interne chaque fois qu'une ventilation avec de l'air extérieur n'est pas possible (t° extérieures trop douces, plus chaudes que les pommes de terre).

Depuis hier les températures sont beaucoup plus douces, et le risque est grand de mouiller son tas si on utilise de l'air extérieur à hygrométrie élevée que l'on introduit dans un tas plus froid ! Prudence donc. Utilisez le diagramme de Mollier !

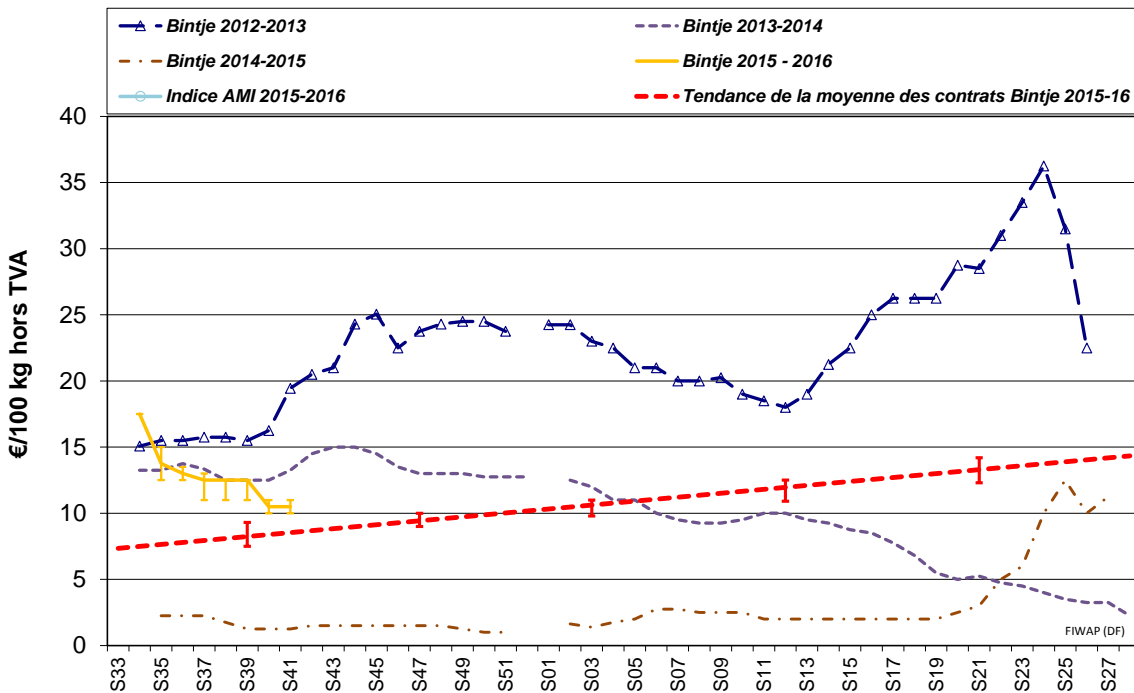
**Belgique (semaine 41):** message des marchés Fiwap / PCA :

**Pomme de terre industrielle :** (vrac, fritable, départ, hors TVA)

Marché calme en Bintje, avec une pression sur les prix provenant des lots de moindre qualité (manque de calibre, PSE faible, tubercules flottants, difformes, bouts vitreux,...). Par contre, le marché en Fontane est soutenu avec peu d'offre. La demande industrielle globale n'est pas très développée, mais les acheteurs marquent un intérêt clairement plus grand pour Fontane (ou Innovator) que pour Bintje. Peu de commerce concret d'export (les lots adéquats et fiables restant difficiles à cibler), mais les demandes d'information sont plus nombreuses (Europe de l'Est, Espagne, Afrique du Nord, Moyen-Orient).

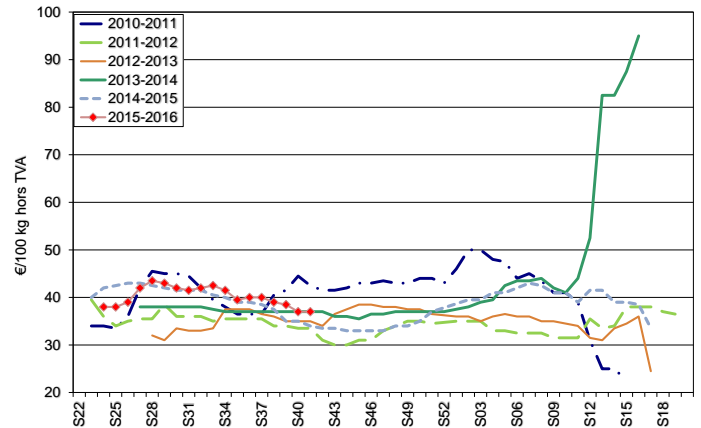
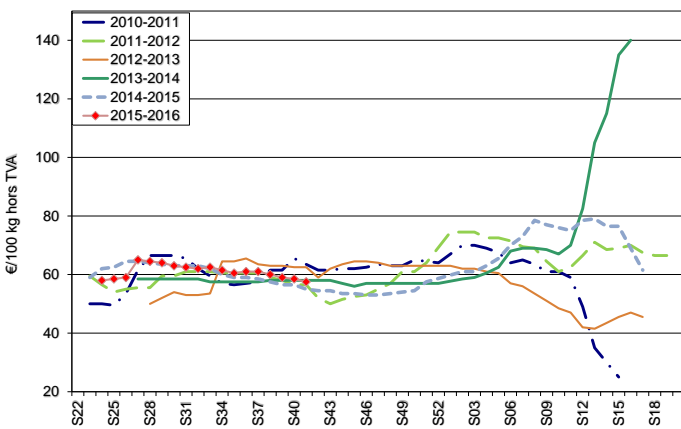
**Bintje :** 10,00 à 11,00 €/qt;

**Fontane :** 11,00 à 13,00 €/qt. Des transactions plus élevées (jusque 15,00 €/qt) sont observées également pour des gros volumes en surplus de contrat.



**Plant de Bintje** : plant hollandais, classe A, rendu **mars 2015**, par 5 tonnes, en sacs, hTVA :

**Calibre 28-35 mm: 57,00 à 58,00 €/100 kg**



**Calibre 35-45 mm: 36,00 à 38,00 €/100 kg.**

**Marchés physiques européens:** récapitulatif des cours (source: NEPG):

	€/tonne	Semaine 39	Semaine 40	Semaine 41	Tendance
Belgique Bintje	Fontane	125,00	100,00 - 110,00	<b>100,00 - 110,00</b>	→
		125,00	115,00 - 125,00	<b>110,00 - 130,00</b>	→
Pays-Bas	Var à frites	115,00 - 160,00	<b>115,00 - 160,00</b>	-	→
France	var. fritables	110,00 - 140,00	<b>100,00 - 145,00</b>	-	→
Allemagne	hâtives 40 mm +	120,00-125,00	<b>120,00</b>	-	→↓
	Zorba /Innovator 40 mm +	130,00-135,00	<b>130,00</b>	-	→↓
<b>Grande Bretagne, prix moyen hebdo</b>		<b>210,97 € (155,02 £)</b>	<b>205,07 € (150,89 £)</b>	-	↓
Belgique (Fiwap/PCA)		Tout venant 35 mm +, fritable, vrac, départ, min 360 g/5 kg PSE, min 60 % 50 mm +, chargé, hors TVA.			
Pays-Bas (VTA)		Destination industrie frites : tout-venant, vrac, fritable, départ, 40 mm +, min 60 % 50 mm+, min 360 g/5 kg PSE, hors TVA. Export: tout-venant, vrac, départ, 40 mm +, min 60 % 50 mm+, hors TVA.			
France (RNM)		Bassin Nord, non lavée, 360g/5 kg PSE, tout venant 35mm +, fritable, hors TVA			

Allemagne (Reka-Rhénanie)	Fritable, 40 mm+, vrac, départ, hors TVA (Reka - Rhénanie). A certaines périodes, 10,00 €/t à retirer pour triage !
Grande Bretagne (AHDB Potatoes)	Prix moyen marché libre: toutes variétés, départ ferme (sac ou vrac), sans accord de vente avant le 1 <sup>er</sup> juillet. Chaque transaction intervient dans le prix moyen marché libre de la semaine de livraison

**Marché à terme:** EEX à Leipzig (€/qt) Bintje, Agria et var. apparentées pour transfo, 40 mm+, min 60 % 50 mm +:

	29/09	30/09	01/10	02/10	05/10 : Volumes-Positions ouvertes		
Novembre 2015	13,60	13,70	13,70	13,50	13,50	0	93
Avril 2016	18,60	18,40	18,20	18,10	17,30	166	5438
Juin 2016	19,50	19,50	19,40	19,30	18,80	2	29
Avril 2017	14,70	14,70	14,70	14,70	14,70	0	0

**France :** Marchés stables ou baissiers la semaine passée, avec une offre grandissante en cours de récolte, et une demande essentiellement couverte par les contrats sortie champ. L'industrie française affiche des prix de 12,50 €/qt en Bintje et Fontane, et de 13,00 €/qt en Innovator et autres variétés spécifiques. Les marchés du frais s'animent un peu, les demandes de prix pour l'export sont plus nombreuses (Espagne, Italie), mais les concrétisations sont moins fréquentes.

En milieu de semaine passée, l'état d'avancement (indicatif) des arrachages était de 55 - 60 %. Dans le Nord/Pas-de-Calais, plusieurs sous-régions restent très (trop) humides, avec des problèmes avérés de pourritures humides dans les variétés sensibles (Fontane notamment).

Pomme de terre industrielle non lavée, vrac, départ, hTVA, Nord Seine, €/qt, min - max (moy) (RNM) :

Pdt industrie, Nord Seine, non lavée	25/09/15 (sem. 39)	02/10/15 (sem. 40)
Chair normale, divers var. 360 PSE, 35 mm +, fritable	12,50 - 14,00 (13,00)	11,00 - 14,50 (12,50)
Bintje, 360 PSE, 35 mm +, vrac, fritable	11,00 - 13,00 (12,00)	10,00 - 12,00 (11,00)
Fontane, 360 PSE, 35 mm+, vrac, fritable	12,00 - 13,50 (12,50)	11,00 - 14,00 (12,50)

**Pays-Bas :** Les arrachages ont progressé rapidement sur les parcelles défanées tôt, avec des rendements très variables et peu de problèmes de pourritures humides grâce aux conditions sèches. Flottantes et difformes sont considérablement présentes. Des parcelles sont encore vertes (Markies et Fontane) et continuent de grappiller des points de matière sèche. Peu de transactions sur le marché libre ; l'offre présente des lots à problèmes, et est aussi renforcée par les surtonnes des contrats sortie champ. Tout cela couvre aisément la demande actuelle. L'export tend à s'animer, et les conditions sèches de récolte sont rassurantes quant à la qualité des lots à expédier.

Cotation VTA (€/qt)	Sem. 39	Sem. 40	Tendance
Frites 40 mm+, min 60 % 50 mm+, min 360 PSE	11,50 - 16,00	11,50 - 16,00	→
Export 40 mm+, min 60 % 50 mm+	16,00 - 25,00	16,00 - 25,00	→

Bourses régionales (€/qt)	Sem. 39	Sem. 40
Goes Var frites 40 mm+ départ sable	12,00 - 13,00	11,50 - 13,00
Goes Var frites 40 mm+ départ argile	Non coté	13,00 - 16,00
Emmeloord Frites 40 mm+, div variétés vers BeNeDe *	12,50 - 14,00	12,00 - 13,50
Emmeloord Autres var. frites/épluchage 40 mm+	16,50 - 18,00	16,00 - 17,50
Moyenne pommes de terre fritables	15,25	14,75

\* BeNeDe = Belgique Pays-Bas Allemagne

**Allemagne :** Dans le Sud-ouest du pays, la récolte est quasi terminée, alors qu'en Bavière il faisait trop sec fin de semaine passée, et que dans les Länder de l'Est et du Nord, il faisait parfois trop

humide ! La demande est plutôt bonne, avec des perspectives d'expéditions vers la Pologne où il va manquer 1,5 millions de tonnes. Dans le Sud-est de l'Europe (Balkans), les récoltes sont également moyennes et il y aura des exportations.

**Marché du frais : 18,08 €/qt pour les chair ferme et 16,50 €/qt pour les principalement à chair ferme et farineuses. Transformation frites : 12,00 €/qt en secondes hâtives et de 13,00 €/qt en Zorba et Innovator. Pommes de terre bio (variétés marché du frais rendu négoce) : 58,00 €/qt.**

Prix REKA Rhénanie : prix producteurs, hTVA	18/09/15 (S 38)	25/09/15 (S 39)	02/10/15 (S 40)
Secondes hâtives 40 mm+	12,00 - 12,50	12,00 - 12,50	12,00
Zorba / Innovator 40 mm+	13,00 - 13,50	13,00 - 13,50	13,00
Variétés chair ferme, en vrac, du Palatinat	22,00	22,00	22,00
Var. marché du frais (petit commerce / négoce), départ ferme (en sacs de 25 kg) €/qt	26,00-32,00	26,00-32,00	26,00-32,00

En période de départ champs, il faut retirer 1,00 €/qt à ces prix pour frais de triage !!

Prix AMI GmbH	Sem. 39	Sem. 40
Prix au producteur, €/qt en date du :	22/09-25/09	29/09-02/10
Transfo. frites 40 mm+ Rhénanie du Nord - Westphalie	13,00-13,50	13,00-13,50
Chips 35 mm+ Basse Saxe occidentale	11,00 - 13,00	11,00 - 13,00
Pdt bio: Toutes variétés, comm. détail, €/kg (caisse 12,5 kg)	1,26	
Chair ferme, comm. détail, €/kg (caisse 12,5 kg)	1,22	
Toutes variétés, comm. gros, €/kg (caisse 12,5 g)	0,88	
Chair ferme, comm. gros, €/kg (caisse 12,5 kg)	0,91	

**Grande-Bretagne:** Prix moyen producteurs le 25/09/2015 : 20,51 €/qt (en baisse de 2,8 % par rapport à la semaine passée.

Au 02 octobre, 56.000 ha étaient arrachés, soit 21.000 ha de moins que l'an passé à la même date, et 4.000 ha de moins qu'en 2013.

**Ukraine :** d'après AMI GmbH, la récolte ukrainienne sera de 10% inférieure à celle de l'an passé. La production totale devrait être de 21,4 millions de tonnes, soit 2,3 MT en moins qu'en 2014. Plus de 95% de la production ukrainienne provient des petits producteurs et des potagers. En Crimée occupée, les prix aux producteurs montent (jusqu'à 30 €/qt) suite à des livraisons très limitées venant d'Ukraine et à un approvisionnement russe insuffisant. En Ukraine, prix aux producteurs aux alentours de 10 €/qt en en Russie prix autour de 16 €/qt.

**Europe Centrale et de l'Est :** En Pologne, d'après AMI GmbH, la récolte est la plus petite des 10 dernières années, avec 6,2 millions de tonnes (1,5 MT en moins qu'en 2014). Il n'y a pas encore de statistiques fiables en matière de surfaces implantées pour 2015. Début juillet la Pologne avait reçu de l'eau, mais fin juillet et en août ont été particulièrement secs et chauds, ce qui a tué les cultures bien avant la maturité.

Le projet MARS (financé par l'UE) qui évalue les rendements sur base de l'analyse d'images satellites prévoit une production en nette baisse pour l'Europe centrale et de l'Est (Pologne, Roumanie, Rép. Tchèque, Hongrie et Lituanie) : de -10 % à -22 % selon les pays par rapport à l'an dernier, et de -4 % à -11 % par rapport à la moyenne des 5 dernières années.

**Prochain message le mardi 13 octobre 2015.**

**Auteurs:** Pierre Lebrun – Daniel Ryckmans. Pour toute question: [pierre.lebrun@fiwap.be](mailto:pierre.lebrun@fiwap.be) ou [daniel.ryckmans@fiwap.be](mailto:daniel.ryckmans@fiwap.be) ou 081/61.06.56. La synthèse des marchés belges est établie en étroite collaboration entre Fiwap et PCA et ne peut être reprise qu'en mentionnant les 2 organismes sous le vocable «Message des marchés Fiwap/PCA» ou «Marktbericht PCA/Fiwap».

**Sources:** **Général:** NEPG. **Belgique** : contacts téléphoniques pris auprès de professionnels du secteur (producteurs, négociants, courtiers, transformateurs,...) figurant parmi une liste de 80 correspondants. **France** = RNM (Réseau des Nouvelles des Marchés) à Lille. **Pays-Bas** = Cotation officielle de Rotterdam + NAO (Nederlandse Aardappel Organisatie), G.E. Tjepkema – Dronten ; Agro-Trade bv – Buurmalsen ; VTA (Verenigde Telers Akkerbouw) ; BAI (Bureau Aardappelmarkt Informatie) ; Boerderij ; Aardappelinfo / HPA. **Allemagne** = REKA-Rhénanie; Eurex (Francfort); AMI (Agrarmarkt Information - GmbH). **Grande-Bretagne** = AHDB Potatoes, Potato Call,.



Gembloux, 06 octobre 2015



## Le NEPG confirme ses estimations de rendement faites en septembre

En se basant sur les derniers prélèvements réalisés aux champs ainsi que sur les dernières informations sectorielles, le NEPG (Groupe des producteurs de pommes de terre du Nord-ouest européen / North-Western European Potato Growers) estime la production totale de pommes de terre de consommation à 24,8 millions de tonnes. Ceci n'est que 300.000 tonnes en plus que ce qui avait été estimé au 1er septembre. Cette production estimée est 13% inférieure à celle de l'an passé et 1,6% moindre que la moyenne pluriannuelle. Le NEPG fait également remarquer qu'il y a de sérieuses remarques concernant la qualité rentrant dans les hangars dans certains pays ou sous-régions.

La récolte progresse rapidement pour le moment grâce aux bonnes conditions climatiques, mais la récolte est quelque peu décalée et retardée par rapport aux dernières années, alors qu'au 2 octobre il restait encore environ 40% de la récolte à faire.

Le bassin de production du NEPG est étendu, avec le Sud de l'Allemagne où il faisait encore trop sec il y a quelques jours pour arracher, alors que dans le Nord de la RFA, dans le Flevoland aux Pays-Bas et dans les Flandres en Belgique il a fait souvent trop humide. Dans le Nord de la France, environ deux tiers des surfaces sont récoltées. En raison des précipitations importantes en septembre, des problèmes de pourriture sont signalés, et des poids sous eau trop bas sont constatés dans une partie des lots et des sous régions.

La qualité est généralement bonne, avec des tubérisations moyennes ou parfois plus faibles, sauf en Bintje où elles sont souvent plus élevées. Les fortes craintes initiales pour les problèmes de rejets sont quelque peu tempérées, mais néanmoins existantes. Les producteurs doivent faire attention lors du stockage, et le NEPG

insiste sur le fait que la qualité en cours de conservation dépendra en partie de la manière avec laquelle la mise en stockage est faite actuellement. Néanmoins, l'expérience et le savoir-faire des patatiers dans la zone NEPG est grande !

### Une ambiance plutôt positive

A travers la zone NEPG continentale l'ambiance et les perspectives sont plutôt positives. La demande de la part de l'industrie de la transformation devrait être bonne, notamment grâce à la demande en produits finis hors U.E. et dû au fait que les pourcentage de matière sèche étant plus bas, le rendement transformation sera un peu moins élevé. On peut également s'attendre à plus de tare cette saison. Les rendements étant généralement inférieurs à la normale un peu

EU 5 CONSUMPTION POTATOES (Excl. Seed and Starch)					
2 October 2015					
year	2014	2015	actual vs Ly.	5y-avge	2015 vs 5y-avge %
<b>Countries NEPG</b>					
<b>Production ( x 000t)</b>	25.225	25.225			
<b>Annual Variation</b>	17,8%	(13,0%)			
<b>Total</b>	<b>28.515</b>	<b>24.818</b>	(13,0%)	<b>25.225</b>	(1,6%)
<b>Belgium</b>	4.520	3.737	(17,3%)	3.790	(1,4%)
<b>Germany</b>	8.856	7.379	(16,7%)	7.580	(2,7%)
<b>France</b>	6.071	5.231	(13,8%)	5.232	(0,0%)
<b>Netherlands</b>	3.964	3.848	(2,9%)	3.659	5,2%
<b>Great Britain</b>	5.104	4.622	(9,4%)	4.963	(6,9%)
<b>Hectareage</b>	533.939	533.939			
<b>Annual Variation</b>	3,0%	(3,7%)			
<b>Total</b>	<b>547.633</b>	<b>527.110</b>	(3,7%)	<b>533.939</b>	(1,3%)
<b>Belgium</b>	80.434	79.504	(1,2%)	74.903	6,1%
<b>Germany</b>	167.100	160.416	(4,0%)	164.982	(2,8%)
<b>France</b>	121.410	118.890	(2,1%)	114.929	3,4%
<b>Netherlands</b>	74.089	71.800	(3,1%)	71.265	0,8%
<b>Great Britain</b>	104.600	96.500	(7,7%)	107.860	(10,5%)
<b>Yield (t/ ha)</b>	47,2	47,2			
<b>Annual Variation</b>	14,4%	(9,6%)			
<b>Total</b>	<b>52,1</b>	<b>47,1</b>	(9,6%)	<b>47,2</b>	(0,3%)
<b>Belgium</b>	56,2	47,0	(16,4%)	50,4	(6,8%)
<b>Germany</b>	53,0	46,0	(13,2%)	45,9	0,2%
<b>France</b>	50,0	44,0	(12,0%)	45,4	(3,2%)
<b>Netherlands</b>	53,5	53,6	0,2%	51,3	4,5%
<b>Great Britain</b>	48,8	47,9	(1,8%)	46,0	4,2%

partout en Europe, les exportations de pommes de terre fraîches vers le Sud et l'Est de l'Europe devraient également alimenter la demande. Les dernières données à propos de la production finale corrigée seront disponibles d'ici 5 à 6 semaines.